



FASE FENOLOGICA

INVAIATURA

PAROLE CHIAVE:

DIMINUZIONE MOSCA E CIMICE ASIATICA, INIZIO RACCOLTA

BOLLETTINO

OLIVO

18.10.2024

TECNICI

AREALE GARDESANO

Olmo Bonzi: 340-0002464

Paolo Zani: 328-4933440

Deborah Madernini: 347-2723570

AREALE SEBINO

Luigi Alberti: 340-8903484

AREALE LARIANO

Riccardo Pozzi: 334-8154399

AREALE GARDA

La settimana è stata caratterizzata da temperature basse e copiose piogge. La fase fenologica rilevata è **invaiaatura**. La popolazione di **cimice asiatica** si sta spostando dagli oliveti **verso i siti di svernamento**, si rilevano solo pochi adulti ancora presenti in oliveto. **Non si rilevano rosure da margaronia sulle drupe mentre si riscontra ancora la presenza di Euzophera spp.** soprattutto sulla varietà Casaliva. Sulla stessa varietà si segnala ancora una **leggera cascola**. I **monitoraggi** indicano una **riduzione delle catture di mosca dell'olivo** (*Bactrocera oleae*) che in questa fase è ostacolata dalle basse temperature. Si ricorda che il **microclima attuale è ancora ottimale per l'insorgenza di malattie fungine**.

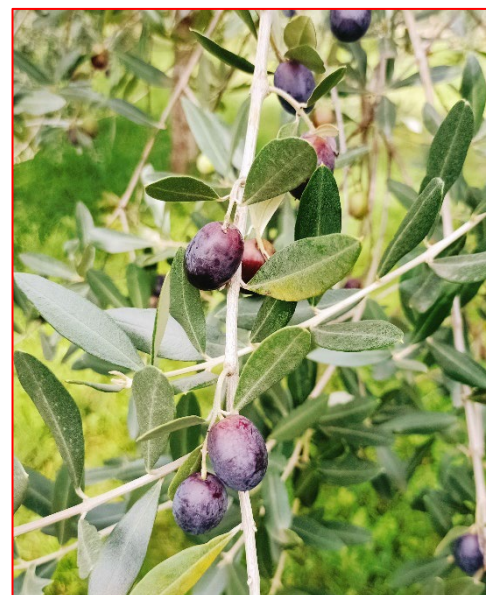
SITUAZIONE FITOSANITARIA

Procedere a **sfalciare l'inerbimento dell'oliveto dove è necessario**.

Analizzando le attuali condizioni e l'evolversi della situazione, si **consiglia di cominciare le operazioni di raccolta**, questo consiglio nasce dal fatto che le condizioni ambientali **non consentiranno** un ulteriore **aumento dell'olio nelle drupe**. Inoltre come già riportato si è rilevata una **leggera cascola su Casaliva** e le condizioni di **alta umidità e bagnatura fogliare** potrebbero favorire eventuali attacchi fungini.

Per mantenere la qualità dell'olio prodotto si consiglia di procedere alla raccolta, **attualmente le olive sono in buone condizioni** e le **prime partite di olio molite sono risultate di estrema qualità**.

Per garantire la migliore qualità possibile dell'olio prodotto è consigliabile **conferire le olive al frantoio entro le 24 ore dalla raccolta** in maniera che possano essere lavorate il prima possibile. È consigliabile **inoltre utilizzare contenitori forati in grado di far circolare l'aria** ed evitare l'utilizzo di **sacchi** che **compattano le olive** e **favoriscono i processi di fermentazione** che possono comportare l'insorgenza di **difetti sensoriali e chimici nell'olio prodotto**.



Fase fenologica -areale Garda

CONSIGLI AGRONOMICI

Le immagini allegate **evidenziano i danni da Euzophera**. Sebbene i **sintomi iniziali possano confondersi con quelli della rogna**, la **presenza di escrementi** (deiezioni) permette di distinguere la semplice malattia batterica dall'attacco dell'insetto. Si chiede agli olivicoltori che vedano questi sintomi in campo di contattare i tecnici AIPOL al fine di capire quanto sia estesa la problematica.

SEGNALAZIONE

Sospendere i trattamenti fitosanitari. Viste le condizioni predisponenti ad attacchi fungini **intervenire con prodotti rameici e zolfo, in breve tempo ma solamente a raccolta ultimata.**

PATOGENI FUNGINI

A raccolta ultimata

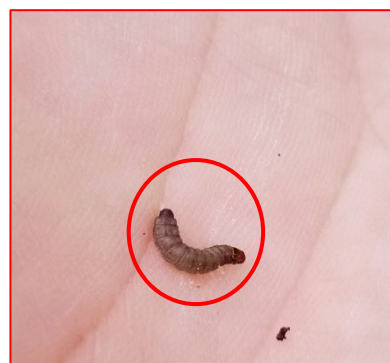
Utilizzo prodotti a base di rame e zolfo

N.B. Per i trattamenti fitosanitari seguire sempre le dosi d'etichetta e rispettare i tempi di rientro e di carenza e tutti gli accorgimenti per un corretto uso dei P.F.

CONSIGLI D'INTERVENTO



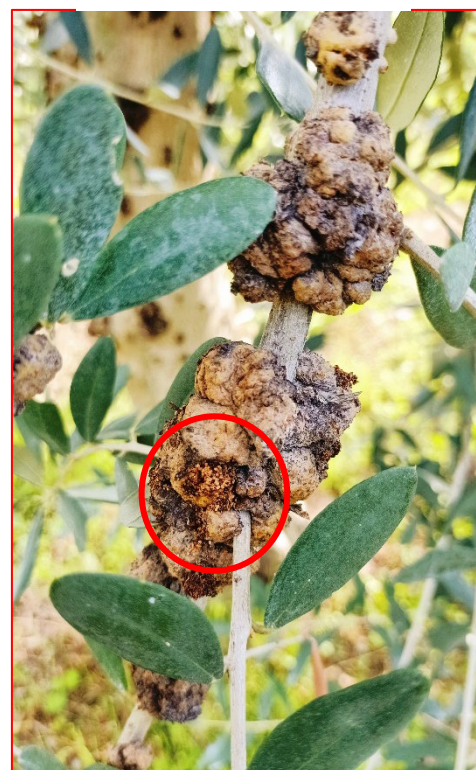
Adulto di cimice asiatica - areale Garda



Larva di Euzophera spp. - areale Garda



Larva di Euzophera - areale Garda



Danno da Euzophera su olivo, sono ben visibili le deiezioni dell'insetto - areale Garda

AREALE SEBINO

La fase fenologica: **Invaiaura**

La settimana è stata **caratterizzata da temperature fresche** e da **piogge intense**. Le **catture di adulti di mosca dell'olivo permangono basse** in tutti gli areali monitorati e **non si rilevano danni consistenti a carico delle drupe**. Le piogge copiose di questi giorni potrebbero favorire l'intensificarsi di infezioni fungine.

Cimice asiatica si sta **spostando** verso i **ripari invernali**, non si rilevano rosure di margaronia e altre problematiche legate agli insetti che sono ostacolati dalle basse temperature.

SITUAZIONE FITOSANITARIA

Effettuare con regolarità **gli sfalci del manto erboso**.

Le attuali condizioni climatiche, in concomitanza con **l'avanzare della stagione autunnale**, **non sono ottimali** per un ulteriore **incremento del contenuto lipidico nelle drupe**. Si suggerisce pertanto di **procedere con la raccolta**.

Programmare il conferimento al frantoio, ricordiamo che **le olive vanno molite entro le 24 ore dalla raccolta**. **Preparare e controllare il materiale** che verrà **utilizzato per la raccolta**.

CONSIGLI AGRONOMICI

Sospendere gli interventi fitosanitari, nel procedere con la **raccolta** si consiglia di **disinfettare le attrezzature ogni qual volta si raccoglie da piante attaccate da rogna**.

Effettuare un **trattamento a base di rame ossicloruro** una volta **terminata la raccolta**, questo trattamento fitosanitario è di profilassi nei confronti di **rogna dell'olivo**, e **preventivo** per quanto riguarda le **patologie fungine** che in questo periodo trovano le condizioni ideali per proliferare.

CONSIGLI D'INTERVENTO

AREALE LARIO

Fase fenologica: **inolizione/invaiatura**

Lo stadio di maturazione delle olive sta procedendo, anche se in **ritardo rispetto allo scorso anno**. In alcuni campi più precoci, si può trovare il leccino completamente invaiato, così come il pendolino, mentre il frantoio comincia ora a cambiare colore.

In alcune zone si osserva la presenza di **qualche ovideposizione di mosca**, in particolare **su frantoio**.

La cimice è sempre rilevabile in **buone quantità**, ma ancora per poco, poiché **si appresta a migrare verso i ricoveri invernali**.

SITUAZIONE FITOSANITARIA

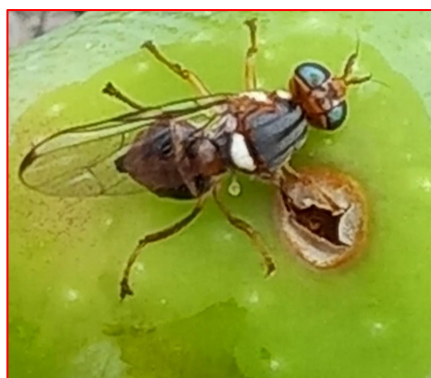
Programmare la raccolta, tenendo presente che una **moltura anticipata valorizza il profilo aromatico dell'olio**, a scapito della resa, viceversa una **raccolta tardiva massimizza la resa** e porta un **calo nei sentori verdi e più freschi** del prodotto finale.

CONSIGLI AGRONOMICI

Sospendere l'utilizzo di prodotti fitosanitari prima della raccolta, per rispettare i tempi di carenza indicati. **In caso di infestazione di mosca oltre la soglia**, si consiglia di **anticipare la raccolta**, per non dare modo all'insetto di completare il suo ciclo di sviluppo, limitando così i danni. Prepararsi ad **effettuare un trattamento a base di rame e zolfo nel post raccolta**, per **disinfettare le ferite arrecate alla pianta e limitare lo sviluppo di agenti patogeni fungini**.

È **possibile attivare** le **trappole di cattura massale per la cimice**, per abbattere il più possibile la popolazione svernante.

CONSIGLI D'INTERVENTO



Adulto di mosca dell'olivo su drupa-areale Lario



Trappola di cattura massale per cimice asiatica



Trappola di cattura massale per cimice asiatica

NOTIZIE UTILI E COMUNICAZIONI

Si comunica che **la CCIAA di Brescia** ha emesso un **bando per i Contributi alle Imprese Agricole del settore olivicolo (AGEF 2402)**, le domande possono essere **presentate dall'8 Aprile 2024 fino al 31 Ottobre 2024**. Si riporta il link alla pagina dedicata:

<https://www.bs.camcom.it/bandi-e-contributi/bandi-di-contributo-camerale/impres-olivicole>

I **colleghi dell'ufficio agricoltura della Comunità Montana Parco Alto Garda Bresciano** ci segnalano un bando in apertura di Regione Lombardia PSN/PAC 2023-2027 "Investimenti non produttivi agricoli con finalità ambientale" - Sviluppo Rurale/bando 2024

Il bando ha una dotazione finanziaria di € 10.000.000,00. Domande dal 20 settembre al 20 dicembre 2024, finanzia tra le altre cose **IL RECUPERO DEI MURETTI A SECCO**

Possano presentare domanda solo gli agricoltori, singoli o associati, inclusi i consorzi.

Per chi fosse interessato si riporta il link alla pagina dedicata del sito di Regione:

<https://www.bandi.regione.lombardia.it/servizi/servizio/bandi/dettaglio/agricoltura-pesca/agricoltura/null-RLM12024040483>

BANDI

Si comunica alle aziende che aderiscono (**ex misura 10**) all'intervento **SRA01 del PSP 2023-2027, all'Operazione 10.1.01 del PSR 2014-2022**, che aderiscono al **Sistema di Qualità Nazionale di produzione Integrata (SQNPI)** che su richiesta di AIPOL, **regione Lombardia** ha espresso parere positivo **all'utilizzo in deroga alle Norme tecniche di difesa e diserbo anno 2024 per la difesa dell'olivo:**

- la sostanza attiva deltametrina in difesa dagli attacchi di *Halymorpha halys*,
- lo zolfo nella lotta a *Lebbera dell'olivo* (*Colletotrichum spp.*);

L'impiego è comunque ammesso nel pieno rispetto delle prescrizioni previste in etichetta per i singoli formulati commerciali

COMUNICAZIONI